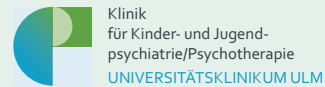
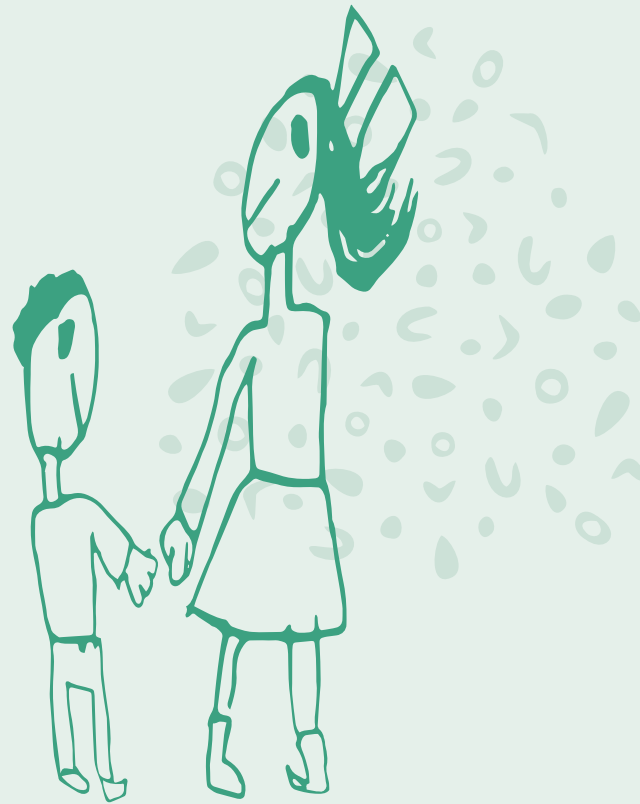


Dazugehören

ein partizipatives Skulptur-Projekt der Künstlerin Anna Sacher Santana mit Kindern und Jugendlichen der Hans-Lebrecht-Schule, Klinik für Kinder- und Jugendpsychiatrie/ Psychotherapie Ulm



Klinik
für Kinder- und Jugend-
psychiatrie/Psychotherapie
UNIVERSITÄTSKLINIKUM ULM



UNIVERSITÄTS
KLINIKUM
ulm

**Klinik für Kinder-
und Jugendpsychiatrie/
Psychotherapie (KJP)**

Steinhövelstraße 5
89075 Ulm

www.uni-ulm.de/klinik/kjp



UNIVERSITÄTS
KLINIKUM
ulm

Dazugehören

Führungskräfteleitbild
der Klinik für Kinder- und Jugendpsychiatrie/
Psychotherapie am Universitätsklinikum Ulm



Unser Ziel als Leitungskräfte am Universitätsklinikum Ulm, einer universitären Klinik der Maximalversorgung, ist es, leitlinienkonforme bestmögliche Behandlung unserer Patientinnen und Patienten zu gewährleisten und in Forschung und Lehre außergewöhnliche Leistungen zu erbringen, die unser Versorgungsfeld, das Grundlagenverständnis und die Behandlungsmöglichkeiten im Bereich der psychischen Gesundheit voranbringen. Gerade im Feld des Kinderschutzes, der Traumaforschung und Traumatherapie tragen wir mit unseren digitalen Lehrangeboten im deutschsprachigen Raum und darüber hinaus zur Dissemination von Fachwissen bei. Wir verbinden Leistung und Haltung, denn unser Ziel als Leitungskräfte ist es, gemeinsam mit unseren Mitarbeitenden, den uns anvertrauten Kindern und Jugendlichen sowie ihren Eltern, die Weichen für eine bessere Zukunft zu stellen. Spitzenmedizin ist nur in enger Zusammenarbeit und Vernetzung in aktiven Verbänden möglich.

**Deshalb gilt für uns auch hier unser Motto
#Dazugehören.**

Die gesetzliche Rahmung für den Umgang mit den Mitarbeitenden bildet das Allgemeine Gleichbehandlungsgesetz (AGG). Dieses beinhaltet das Werteverständnis und die Grundhaltung von Führung an der KJP: einen vorurteilsfreien, vertrauensvollen und respektvollen Umgang mit allen Mitarbeitenden. Gemäß dieser rechtlichen Grundlage sind Benachteiligungen aus Gründen der „Rasse“ oder wegen der ethnischen Herkunft, des Geschlechts, der Religion oder Weltanschauung, einer Behinderung, des Alters oder der sexuellen Identität sind zu verhindern oder zu beseitigen.

#dazugehören: Wir gestalten unsere Klinik als einen entwicklungsfördernden sicheren Ort, indem wir ...

- bewusst und reflektiert mit den Themen Macht, Ohnmacht und Abhängigkeitsverhältnisse umgehen.
- es Leitungskräften ermöglichen, in ihre Rolle hineinzuwachsen und diese systematisch unterstützen, Leitungs- und Führungskompetenzen zu erweitern.
- als Leitungskräfte mit unseren Grenzen offen und aktiv umgehen.
- als Leitungskräfte die spezifische Verantwortung zur Deeskalation, für Sicherheit und Schutz vor Grenzverletzungen und Diskriminierung übernehmen.
- partizipative Strukturen (z.B. Beschwerdemanagement) für die Mitarbeitenden, für die Kinder und Jugendlichen und für ihre Familien schaffen und pflegen.

#dazugehören: Wir gestalten unsere Klinik als einen fachlichen Kompetenzort, indem wir ...

- allgemein anerkannte klinische Standards und Regeln guter wissenschaftlicher Praxis einhalten (z.B. Leitlinien evidenzbasierter Medizin/Therapie, Deklaration von Helsinki, DFG-Kodex zur Sicherung guter wissenschaftlicher Praxis).
- es Leitungskräften ermöglichen, ihre fachlichen Kompetenzen weiterzuentwickeln, inklusive ihrer Anleitungs- und Vermittlungskompetenzen (z.B. regelmäßige Fortbildungen, interkollegialer/interdisziplinärer Austausch, Coaching und Supervision).
- mit unserer Leistungsbereitschaft unsere Mitarbeitenden motivieren, von denen wir Einsatz und Leistungsbereitschaft erwarten.

#dazugehören: Wir fördern das Gefühl des Dazugehörens für alle an der Klinik tätigen Personen, indem wir ...

- eine gemeinsame Haltung sowie gemeinsame Werte und Ziele auf der Basis von Kinderrechten und Antistigmatisierung vorleben und einfordern.
- Interdisziplinarität in unserer Arbeit anerkennen und fördern.
- durch verschiedene Formate von Begegnungen, Austausch und Einbindung den Zusammenhalt unterstützen.

- unseren Mitarbeitenden Wertschätzung entgegenbringen und eine positive Fehlerkultur vorleben (Kritikfähigkeit).
- unsere Praxis in Klinik und Forschung an unserem Klinikleitbild ausrichten.

#dazugehören: Wir fördern die individuellen beruflichen und persönlichen Entwicklungswege unserer Mitarbeitenden, indem wir ...

- ihnen ermöglichen, ihre Arbeitskraft bestmöglich und zielführend für unsere Klinik einzusetzen.
- einen strukturellen Einblick in die Entscheidungsgrundlagen und jeweils bereichsbezogene Budgetverantwortung geben.
- individuelle Entwicklungsziele und Schwerpunkte/Interessen kennen und unterstützen.
- allen Mitarbeitenden, auch solchen in Leitungspositionen, soweit umsetzbar flexible Arbeitsmodelle ermöglichen.
- die Vereinbarkeit von Beruf und Familie unterstützen.

#dazugehören: Wir entwickeln unsere Klinik innovativ und vernetzungsorientiert, indem wir ...

- uns strategisch für gezielte Zukunftsinvestments in Krankenversorgung, Lehre und Forschung entscheiden.
- den Wandel und die Veränderungsprozesse aktiv gestalten und begleiten.
- innovative, flexible Leitungsmodelle entwickeln und unterstützen.
- den bidirektionalen Transfer zwischen klinischer Praxis und Forschung pflegen.
- es als unsere Aufgabe ansehen, Menschen für unsere Arbeit und unser Fach zu begeistern.
- uns generell für Teilhabe und einen vorurteilsfreien Umgang mit psychisch kranken Menschen einsetzen.